

BARCELONA GALLERY WEEKEND

1-4 Octubre 2015
Primera edició

Galleries participants

A|34

ADN Galeria

Ana Mas Projects

àngels barcelona

Artur Ramon Art

etHALL

Galeria Balaguer

Galeria Barbié

Galeria Carles Taché

Galeria Estrany – de la Mota

Galeria Joan Prats

Galeria Marc Domènech

Galeria Marlborough

Galeria Senda

Galeria Sicart / Joan Gaspar

Galeria Trama

Mayoral

Nogueras Blanchard

Palmadotze

ProjecteSD

Sala Dalmau

Barcelona celebra el seu primer *Gallery Weekend*

Un esdeveniment de 4 dies en els quals Barcelona desplega tota la seva efervescència artística: més de 60 artistes rellevants a galeries i espais d'art. Rutes guiades, intervencions comissariades, espais independents i diverses activitats posen en relleu el potencial creatiu i artístic de Barcelona.

Barcelona Gallery Weekend és una iniciativa d'**Art Barcelona** (Associació de Galeries d'Art Contemporani) que compta amb la participació de l'Ajuntament de Barcelona, la Generalitat de Catalunya, el Ministeri d'Educació, Cultura i Esport, l'Ajuntament de l'Hospitalet i les diferents empreses, hotels, mecenes particulars i amics que s'han sumat a l'esdeveniment. Gràcies a ells, esperem que el *Barcelona Gallery Weekend* es converteixi en la cita anual d'art de la nostra ciutat.

Programa *Composicions*

Composicions és una sèrie de cinc projectes encarregats per a l'ocasió, realitzats per **David Bestué**, **Dora García**, **Jordi Mitjà**, **Rasmus Nilausen** amb **Pere Llobera** i **Daniel Steegmann Mangrané**, comissariada per **Latitudes** (Max Andrews i Mariana Cánepa Luna) per al primer *Gallery Weekend* de Barcelona.

Composicions es desplega mitjançant una sèrie d'intervencions temporals i d'esdeveniments en espais singulars fora del circuit d'art contemporani barceloní, com per exemple una biblioteca privada, una antiga fàbrica i una col·lecció botànica.

Assenyalant alguns aspectes menys coneguts de la història cultural de Barcelona i de la seva vida municipal, *Composicions* ens brindarà moments d'intimitat, d'interrupció i d'immersió al llarg de tot un cap de setmana.

→ [Latitudes](#)

Ruta Eixample Nord

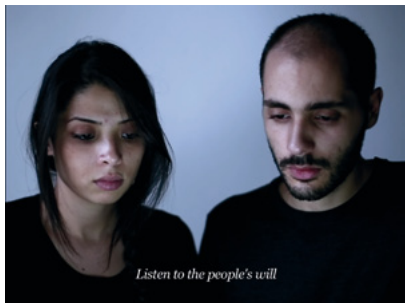
- 1 ADN Galeria
Enric Granados, 49
- 2 Galeria Marlborough
Enric Granados, 68
- 3 Galeria Estrany –
de la Mota
Passatge Mercader, 8
- 4 Galeria Marc Domènech
Passatge Mercader, 12
- 5 ProjecteSD
Passatge Mercader 8, baixos 1a
- 6 Fundació Suñol
Nivell Zero. Roselló, 240
- 7 Biblioteca del Campo
Freudiano de Barcelona
Diagonal 333, 3r 1a



Bouchra Khalili

Foreign Office

Bouchra Khalili (Marroc, 1975) és una artista franco-marroquina l'obra de la qual –el cinema, el vídeo, la instal·lació i la fotografia– articula el llenguatge, l'oralitat i l'exploració geogràfica, i se centra en estratègies i discursos de resistència elaborats i narrats per membres de minories polítiques. *Foreign Office* (2015) consisteix en una pel·lícula digital, una sèrie de fotografies i una serigrafia. Realitzat a Alger, aquest conjunt d'obres investiga la dècada de 1962 a 1972, quan la ciutat era la «capital dels revolucionaris» i casal de moltes seus dels moviments d'alliberament africans, asiàtics i americans. *Foreign Office* conforma una combinació de fragments que suggereixen una historiografia alternativa de les utopies amb la finalitat de reflectir l'ideal d'emancipació en l'actualitat i, potencialment, en el futur.



Antonio López García

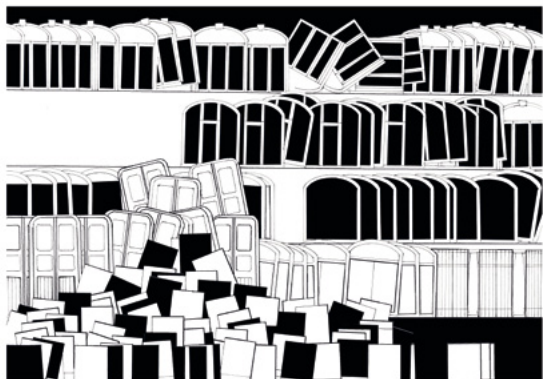
Antonio López García (Tomelloso, 1936), artista minuciós, de gran solidesa plàstica i amb un afany constant de perfecció, combina la mestria tècnica amb una meditació sobre l'essència de la matèria representada. L'exposició ofereix una reflexió a l'entorn de la representació de la figura humana i el rostre, i també deixa constància de part del seu procés creatiu. Mitjançant un conjunt d'escultures, olis i dibuixos veurem com López aconsegueix mostrar amb un enorme detallisme la constitució del cos, alhora que impregna la seva obra d'una emotivitat impactant.



Francesc Ruiz

Els voltants

Un dibuix reproduïx el perímetre exterior de l'illa de cases en què se situa la Galeria Estrany – de la Mota, i es fixa en portes i aparadors com si fossin part d'una narració formada per marcs o vinyetes que són alhora contenidors o reflectors de l'activitat que es registra als voltants. L'obra enllaça amb algunes de les obsessions que des de fa anys recorren el treball de Francesc Ruiz, la psicogeografia i el *détournement* situacionistes, el còmic com a constructor i modificador de la realitat i la inscripció de l'obra en el context immediat on es mostra.



Magnelli, Melotti, Miró

La dansa de les formes

L'exposició proposa un recorregut sorprenent per l'obra d'Alberto Magnelli (Florència, 1888 - Florència, 1971), Fausto Melotti (Rovereto, 1901 - Milà, 1986) i Joan Miró (Barcelona, 1893 - Palma, 1983), artistes que no s'han exposat mai conjuntament, per generar un diàleg tant estètic com formal entre les seves obres. L'ús que cadascun d'aquests artistes fa de les formes, els equilibris entre plans, el cromatisme i la combinació de volums, suggereix un seguit de concomitàncies formals imprevistes que conviuen tot i haver-se gestat en llocs, èpoques i entorns diversos.

Aquesta mostra és per tant un itinerari pel món subtil, suggerent i líric de tres dels artistes més grans del segle XX i ens fa participis del seu particular i extraordinari ball de formes.



Matt Mullican

The Meaning of Things

L'obra de Matt Mullican (Santa Monica, Califòrnia, 1951) es pot considerar una de les contribucions que han tingut més influència en l'art contemporani dels últims anys. La sistematització, l'estructura i l'ordenació de la seva particular visió del món, són temes centrals en el treball de Mullican. Les seves *performances* fetes sota hipnosi han tingut un paper fonamental en la seva obra i li han permès explorar la frontera entre la ficció i la realitat.

Per a la seva quarta exposició a ProjecteSD, Mullican presentarà la seva nova obra *The meaning of things*, una instal·lació de més de 600 collages sobre paper, en la qual l'univers enciclopèdic, visual i gràfic de Mullican es desplega d'una manera inesgotable.

→ **Programació paral·lela:** *Performance* de Matt Mullican *That person will be talking*. Nivell Zero de la Fundació Suñol, carrer Rosselló, 240. Dissabte 3 d'octubre a les 18.30 h. Aforament limitat, es requereix inscripció prèvia: lm@projectesd.com (fins al 26 de setembre).



Dora García

Biblioteca del Campo Freudiano de Barcelona

Les col·laboracions i *performances* de **Dora García** exploren el radicalisme, l'inadequat i la marginalitat. A *Composicions*, la seva contribució consisteix a assenyalar l'abundància d'informació i d'activitats programades per la Biblioteca del Campo Freudiano de Barcelona, organització fundada el 1977 per l'argentí Óscar Masotta (1930-1979). La intervenció de Dora García considera la biblioteca com un eix que uneix l'art, la psicoanàlisi i la literatura.

En dies consecutius, l'espai es veurà activat per tres converses i una sèrie de publicacions extretes del fons de la biblioteca. La primera conversa, un soliloqui de Dora García, se centrarà en la literatura de ficció que es troba a la biblioteca. La segona serà una conversa entre diferents convidats, que parlaran sobre la fundació de la biblioteca i el seu paper actual dins la ciutat de Barcelona. Per últim, tindrà lloc un diàleg sobre James Joyce i Jacques Lacan.

→ Comissariada per Latitudes.

→ **Programació paral·lela: Dijous, 1 d'octubre, 19 h:** Xerrada a càrrec de Dora García sobre els llibres de ficció de la biblioteca. **Divendres, 2 d'octubre, 19 h:** Conversa sobre la fundació de la biblioteca l'any 1977 i sobre el paper que desenvolupa actualment a la ciutat. **Dissabte, 3 d'octubre, 10 h:** Conversa sobre James Joyce (1882-1941) i Jacques Lacan (1901-1981).

Ruta Eixample Sud

- 1 A|34
Aribau, 34
- 2 Museu Geològic
del Seminari
Diputació, 231
- 3 Galeria Sicart /
Joan Gaspar
Plaça del Dr. Letamendi, 1
- 4 Galeria Joan Prats
Balmes, 54
- 5 Galeria Barbié
Consell de Cent, 321
- 6 Mayoral
Consell de Cent, 286
- 7 Sala Dalmau
Consell de Cent, 349



Antoni Llena

Fragments d'una trajectòria

Antoni Llena (Barcelona, 1942), un dels precursors de l'art conceptual a Espanya, pren partit des del principi per la fragilitat. Prediu un món uniformat que farà falta contrastar amb petites coses i el certifica fent obres amb materials de rebuig, per la qual cosa se'l relaciona amb l'*arte povera*.

Aquesta exposició presenta una selecció de treballs de diverses etapes de l'artista, des de les seves escultures disseccades de finals dels seixanta fins als seus treballs més recents. La mostra inclou escultures, dibuixos, pintures i *assemblages*.



Jordi Mitjà

Museu Geològic del Seminari de Barcelona

En l'obra més recent de **Jordi Mitjà**, l'artista adopta una aproximació a l'estètica *povera* en la seva escultura, realitzada amb materials recuperats com fusta, metall, papers cremats i fang. La seva contribució a *Composicions* tindrà lloc al Museu Geològic del Seminari de Barcelona, una institució que es dedica a la paleontologia i a l'estudi de fòssils des del 1874. Mitjà recapacita sobre la frontera existent entre la biologia evolutiva i la geologia antiga a Catalunya, en una instal·lació centrada en la relació primitiva entre materials i morfologia. L'espai central del museu estarà il·luminat per una sèrie de retroprojectors que presenten un ventall d'imatges, ombres i geometries que conformen capes que l'artista va descobrint-nos mitjançant la seva exploració de la taxonomia geoespacial d'aquesta col·lecció única de 70.000 espècimens.

→ Comissariada per Latitudes.

Ruth Morán

Mirada expandida

Ruth Morán (Badajoz, 1976) és una artista la pintura de la qual atreu per la seva gestualitat, que remet a l'expressionisme abstracte. D'aquesta obra se'n desprèn una emotivitat cada cop més depurada i neta, que s'acosta a una estètica zen.

L'exposició presenta els seus últims treballs, a partir d'una investigació a l'entorn de l'espai que ens envolta, que allibera de l'innecessari per centrar-se en l'essencial del paisatge. A través de geografies que rememoren el que és terrestre, ens condueix a una mena de cosmogonia espacial. Dibuixos negres de gran format en els quals predomina la línia, expansions cromàtiques estructurades a partir del punt i treballs en paper que s'han perforat per donar pas a un nou paisatge en el qual endinsar-se.



Perejaume

Condensacions

Fer lloc, Saber-ne

¿Voleu dir que no comencen de ser tan valuoses les obres com el lloc que ocupen? ¿No sentiu, de tantes que n'hi ha, com les obres, tant a qui les visita com a qui les fa, li demanen i redemanen: «No hi cabem, feu-nos lloc»?

Perejaume (Sant Pol de Mar, 1957) és un artista els àmbits de treball del qual són principalment la pintura i la literatura. Les seves obres, amb un alt contingut d'experimentalisme i reflexió sobre els mitjans, es caracteritzen per la vinculació d'aspectes locals de la cultura catalana, a nivell polític o històric, amb fenòmens globals. També hi estan molt presents el concepte de paisatge i la multiplicitat d'associacions amb altres conceptes.



**Alexander Calder, Anthony Caro
Antoni Tàpies, Fernand Léger
Georges Valmier, Henri Laurens
Jean Arp, Jean Dubuffet, Joan Miró
Juan Gris, Julio González
Marie Blanchard, Pablo Gargallo
Robert Delaunay, Victor Vasarely**

Dimensions d'avantguarda

Es tracta d'una exposició col·lectiva vertebrada a partir dels principals temes artístics que van inspirar els grans creadors de l'avantguarda europea i internacional del segle XX. La mostra combinarà les dues i tres dimensions dins d'un mateix eix temàtic, a partir de l'obra escultòrica, pictòrica o de tècnica mixta.



Salvador Dalí

Dalí, mestre en metamorfosi

Salvador Dalí no existeix. Va desaparèixer en la distància infinita que separa un bigoti de física impossible d'un parell d'ulls desorbitats. Es tracta del mateix espai, de la mateixa distància que discorre –o no– entre el desig i el temor a la mort, entre l'universal i l'ultramicroscòpic, entre el geni i la virtut, o entre un secret d'un tot sol i la seva publicació en edicions infinites.

Dalí és mestre en metamorfosi. Salvador Dalí no existeix perquè no ha deixat d'existir mai. Com el gat de Schrödinger. D'aquí la màgia impossible de la seva metamorfosi.

→ Comissariada per Ricard Mas.



Joaquín Torres-García

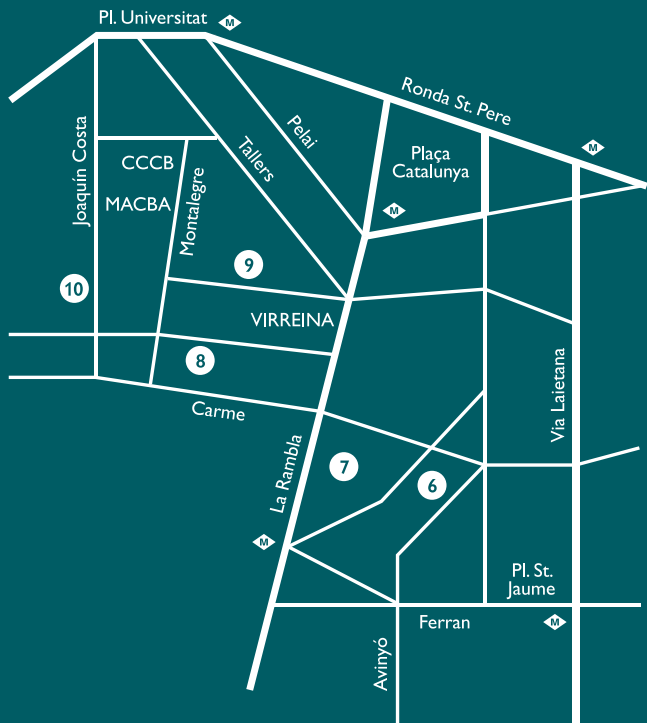
Aquesta exposició constitueix un homenatge a la figura de Joaquín Torres-García (Montevideo, 1874-1949), pintor, escriptor, escultor i teòric uruguaià que va desenvolupar part de la seva carrera artística a la ciutat de Barcelona. A partir del 1930 la seva obra, molt carregada de geometria i simbologia, condensa els principis neoplasticistes, el Mediterrani i l'art primitiu, per donar lloc a l'universalisme constructiu del qual va ser creador.

La mostra configura un recorregut per la seva obra des del 1905 fins al 1940. Des de peces dels inicis, de caràcter noucentista, que reflecteixen clarament l'esperit d'aquells anys a Catalunya, fins a la seva evolució cap al constructivisme. També es mostraran les seves emblemàtiques joguines avantguardistes i didàctiques, que en el seu moment no es van entendre, així com algunes obres dels seus principals deixebles que van conformar l'Escuela del Sur.

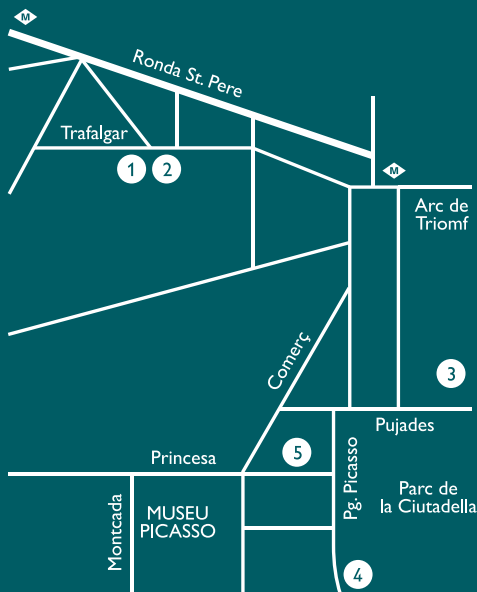


Ruta Ciutat Vella - Raval

- 1 Galeria Senda
Trafalgar, 32
- 2 Palmadotze
Trafalgar, 36
- 3 Galeria Balaguer
Roger de Flor, 5



- | | |
|---|---|
| <p>4 Umbracle
Passeig Picasso, 13</p> <p>5 Blueproject Foundation
Princesa, 57</p> <p>6 Artur Ramon Art
Palla, 23</p> | <p>7 Galeria Trama
Petritxol, 5</p> <p>8 àngels barcelona
Pintor Fortuny, 27</p> <p>9 Jardins de La Central
del Raval
Elisabets, 8</p> <p>10 etHALL
Joaquín Costa, 30</p> |
|---|---|



Mathieu Pernot

Destrucció

Aquesta exposició és la primera mostra dedicada a Mathieu Pernot (1970, Fréjus) al nostre país i la que inaugura el nou espai de la Galeria Senda. Proposa un relat fotogràfic que té el seu origen en el gest de la destrucció i qüestiona la memòria del que desapareix a través d'imatges i arxius fotogràfics. Al mateix temps, parla de la necessitat que una societat operi la seva pròpia destrucció per poder tirar endavant i qüestiona la capacitat de la fotografia de construir un relat memorial del que ja no existeix.

Mathieu Pernot és un artista francès que s'aproxima a la fotografia de manera documental i política, i tracta temes com l'exclusió, la reclusió o l'urbanisme.



Daniel G. Andújar Rogelio López Cuenca

The Art of Seduction

Aquest projecte, en el qual Daniel G. Andújar (Almoradí, Alacant, 1966) i Rogelio López Cuenca (Nerja, Màlaga, 1959) treballen conjuntament des del 2008, és una reflexió sobre la imatge de l'art i la figura de l'artista en la cultura contemporània i a través dels mitjans de comunicació massius. En aquesta ocasió, l'anàlisi se centra en la recurrència de l'explotació iconogràfica de la «posa» de l'artista per la publicitat i les produccions culturals comercials, així com en la generació de plusvàlua simbòlica de la marca-firma produïda en aquest traspàs.

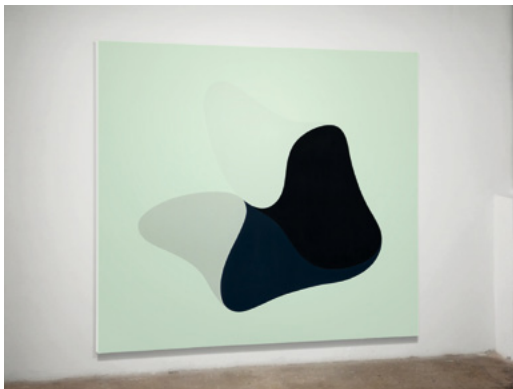


Diego Pujal

Espín

Les pintures que presenta Diego Pujal (Buenos Aires, 1971) ens enfronten a l'enigma de la conformació del sentit i al sedàs del nostre propi enteniment. Formes que, encara que no intenten transmetre o representar res de concret, fan possible que sorgeixi un diàleg que s'estableix mentre són observades.

Diego Pujal és un artista argentí establert a Barcelona. Les seves pintures es caracteritzen per l'estat d'inèrcia que porten implícit, que els atorga un aspecte enigmàtic capaç de configurar simbologies, entreteixir relacions i donar vida a un referent determinat.



Daniel Steegmann Mangrané

Umbracle. Parc de la Ciutadella

L'art de **Daniel Steegmann Mangrané** conjuga la natura amb la geometria i sovint entrellaça la incommensurable dimensió de la seva selva brasilera adoptiva amb clares línies de l'abstracció i de l'ordre establert pels humans. La seva contribució a *Composicions* discorre entre les plantes subtropicals de l'Umbracle del Parc de la Ciutadella, construït el 1887, i se centra en la instal·lació acústica anomenada *Surucuá, Teque-teque, Arara* (2012), on sentim sons que l'artista va enregistrar al llarg d'una secció de 60 metres a la selva atlàntica del Brasil, el bosc tropical que probablement van trobar els colonitzadors portuguesos en arribar-hi l'any 1500. El bucle sonor reproduceix els cants eteris d'ocells multicolor com el trogon o el guacamai, que es barregen amb els sons ambientals de la ciutat. Com si fos un collage a escala 1:1, l'artifici d'una col·lecció botànica urbana es mescla amb un retall acústic d'allò més salvatge.

→ Comissariada per Latitudes.

**Sophie Calle, Xavier Veilhan
Elmgreen & Dragset, Dora García
Gianni Motti, Laurent Grasso
Ignasi Aballí, Rafael Lozano-Hemmer
Michael Sailstorfer, Ryan McGinley
Daniel Firman, Sam Taylor-Wood**

Little is left to tell (Calvino after Calvino)

L'exposició aplega 12 obres, agrupades per parells, que analitzen successivament cadascuna de les prediccions que l'escriptor Italo Calvino va fer en el seu llibre pòstum *Sis propostes per al pròxim mil·lenni* (publicat el 1985): visibilitat, rapidesa, levitat, exactitud, multiplicitat i consistència. La mostra ret homenatge a l'escriptor quan es compleixen 30 anys de la seva desaparició i 15 de l'arribada del nou mil·lenni.

→ Comissariada per Aurélien Le Genissel i Renato Della Poeta.

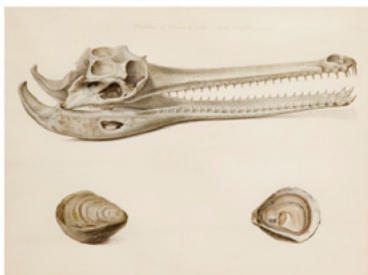


**Carlos Pazos, Evru
Giovanni Battista Piranesi, Joan Brossa
Joan Miró, Joan Ponç, Leonardo Alenza
Marcel·lí Antúnez, Pablo Milicua
Pancrace Bessa, Salvador Dalí
Yolanda Tabanera**

El prodigi

Aquesta mostra parteix de la frase de J. V. Foix «M'exalta el nou i m'enamora el vell» per convertir la galeria en un gabinet de curiositats (*Kunstkammer* o *Wunderkammer*) del Renaixement amb una mirada contemporània. La juxtaposició d'objectes de diverses èpoques i naturaleses. L'encreuament. L'híbrid. L'objecte prodigiós. El somni. El protagonista és l'objecte meravellós en l'art. El fetitxe. Naturàlia. Obres d'art antigues i actuals.

→ Comissariada per Artur Ramon i Pablo Milicua.



Ángel Marcos

Alrededor del sueño 5. Barcelona

Ángel Marcos (Medina del Campo, 1955) és un fotògraf que reflexiona sobre els canvis socials, polítics i culturals, en un moment en què la globalització i la identitat conviuen o es contraposen. A partir del 2001 ha fet una sèrie de treballs, reunits sota el títol *Alrededor del sueño*, que comprenen un seguit de fotografies fetes a Nova York, l'Havana, Xangai i Madrid. Amb motiu del *Gallery Weekend*, Ángel Marcos amplia el seu projecte assumint el repte de fotografiar la ciutat de Barcelona. El projecte apunta a la desactualització dels grans somnis col·lectius dels s. XVIII i XIX mitjançant imatges residuals de fort impacte conceptual i historiogràfic.



Richard T. Walker

In accordance with things

És una qüestió d'escala. Tota pedra és una muntanya en potència, suggereix Roger Caillois. *In accordance with things*, exposició individual de Richard T. Walker per a àngels barcelona, suposa una nova activació del paisatge mitjançant el protagonisme simple i magnífic de la pedra. Un exercici de concordança entre vídeos, fotografies, escultures i peces sonores en què la percepció del territori salvatge –o almenys no domesticat– depèn de les múltiples funcions i simbologies que l'artista anglès atorga a la pedra. A vegades un simple objecte, a vegades un mitjà performatiu, a vegades un paisatge en la seva totalitat.

→ Comissariada per David Armengol.



Pere Llobera Rasmus Nilausen

Jardins de La Central del Raval

Rasmus Nilausen i Pere Llobera són dos pintors que s'aproximen a la pintura, a vegades amb malenconia i d'altres amb una visió paròdica, però sempre amb respecte envers els seus gèneres tradicionals i la seva integritat mil·lenària. Sovint, les teles de Nilausen representen temes "menors" o anecdòtics, com ara espelmes o verdures. A través de la seva obra paradoxal i inquieta, Llobera tracta sovint dels perills del virtuosisme i l'heroisme pictòrics. Els dos artistes comparteixen espai als estudis Salamina de L'Hospitalet de Llobregat que van fundar conjuntament, tot i que la invitació per col·laborar en una presentació per a *Composicions* significarà la primera vegada que exposen junts.

Als jardins de La Central del Raval (Casa de la Misericòrdia), les seves obres es troben en l'antiga casa del capellà i exploren la imatgeria "aqueiropoieta" –aquelles imatges que, suposadament, no s'han creat amb la intervenció de mans humanes sinó miraculosament-. El Vel de la Verònica, per exemple, és el reflex de diverses relíquies i icones catòliques en un tros de tela on, segons es diu, quedà marcada la imatge de la cara de Jesús.

→ Comisariada por Latitudes.

Matt Madden

20 Lines Project

Aquest projecte de Matt Madden (Nova York, 1968) agafa com a font d'inspiració un llibre en prosa del membre d'Oulipo Harry Mathews titulat *20 Lines a Day*, en què l'autor escrivia 20 línies de prosa cada matí al seu despatx, com a exercici d'escalfament. D'aquesta mateixa manera, Matt Madden va iniciar aquest projecte com a forma d'aprofundir en el dibuix i fer-se'n més conscient des d'un punt de vista tant físic com conceptual.

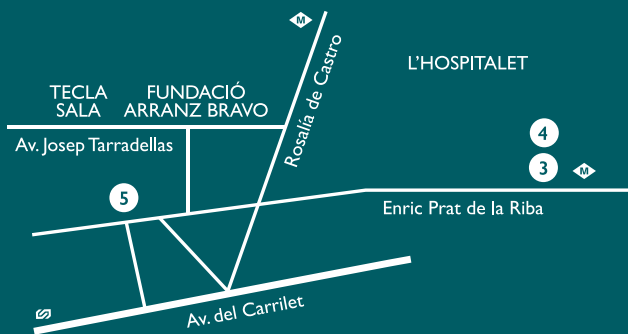
Matt Madden és un artista i historietista estatunidenc, dibuixant habitual de *The New Yorker* i *The New York Times* i membre del moviment OuBaPo. És conegut per la seva obra experimental *99 exercicis d'estil*, en la qual dibuixa la mateixa història de 99 maneres diferents.



Ruta Montjuïc - L'Hospitalet



- | | | | |
|---|--|---|---|
| 1 | Galeria Carles Taché
Mèxic, 3 – 19 | 3 | Nogueras Blanchard
Isaac Peral, 7
L'Hospitalet |
| 2 | Pavelló Mies van
der Rohe
Francesc Ferrer i Guàrdia, 7 | 4 | Ana Mas Projects
Isaac Peral, 7
L'Hospitalet |
| | | 5 | Cosme Toda
Enric Prat de la Riba, 60
L'Hospitalet |



Ignacio Uriarte

Tres

En la primera visita que va fer al pavelló Mies van der Rohe, l'any 1993, Ignacio Uriarte (Krefeld, 1972) es va adonar que el minimalisme de l'arquitectura permetia veure els materials en primer pla i entendre'n el valor intrínsec i l'expressivitat innata. Aquesta instal·lació *site-specific*, feta a partir de piles de fulls arrugats, és un homenatge a la materialitat dels tres tipus de marbre que es van fer servir al pavelló alemany i una al·lusió a la visió arquitectònica i urbanística que havia de representar en el futur.

El treball d'Ignacio Uriarte agafa com a punt de partida els moments creatius que tenen lloc en les rutines d'oficina, i acostuma a materialitzar-se utilitzant materials i gestos habituals en aquest medi.



**Antoine D'Agata, Bosco Sodi
Cornelia Parker, Javier Pérez
Keith Tyson, Michael Joo
Sean Scully, Tony Cragg**

Exposició inaugural

Coincidint amb la inauguració de la seva nova seu, la Galeria Carles Taché proposa una exposició que reflecteix la tendència que seguirà la galeria en la seva nova programació. L'exposició inclou obres tant d'antics artistes de la galeria com de noves incorporacions, com Michael Joo i Keith Tyson. A causa de les característiques del nou emplaçament i les seves dimensions, la galeria s'aproxima en certa manera a un esperit museístic en la seva programació i els seus dispositius expositius, així com en l'abast i la naturalesa dels seus projectes.



Mladen Stilinović

White Absence

Aquest projecte de Mladen Stilinović (Belgrad, 1947) inaugura el nou espai de Nogueras Blanchard a l'Hospitalet. L'artista propaga el blanc mitjançant pintures i objectes de manera que abasta conceptes com el silenci, el buit, l'absència, el dolor, la pobresa i l'absurd. Algunes de les obres que el formen es van fer durant la guerra a Croàcia, en resposta a una situació turmentosa; un moment en què l'artista no podia establir relació amb cap factor polític. Les obres es van girar cap a l'interior, cap a l'experiència individual, i reflecteixen impotència. Stilinović sempre ha treballat amb el llenguatge i en particular amb l'impacte directe del llenguatge de la política en el llenguatge de la vida quotidiana i de l'art.



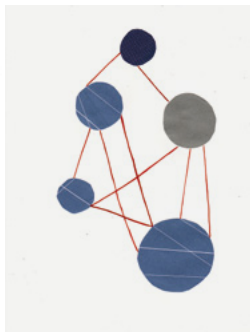
Lucía C. Pino

Irene van de Mheen

Place, no emphasis

La conversió de l'espai en lloc passa per una ocupació d'aquest espai a través de diferents cossos. Si bé solem entendre el lloc des de les condicions d'habitabilitat de l'espai, *Place, no emphasis* és una exposició que treballa la noció de lloc a través de l'objecte i de la dimensió física del dibuix. Incidint en el potencial estètic d'una realitat material que condensa el seu propi relat, l'exposició proposa una ocupació de l'espai des de l'acció directa i no representativa sobre diferents materials en el procés d'esdevenir escultura (Lucía C. Pino), així com des d'una concepció física del dibuix, les possibilitats i els límits del qual resideixen en l'espai que ocupa (Irene van de Mheen).

→ Text curatorial a càrrec de Sonia Fernández Pan.



David Bestué

Espai industrial Cosme Toda

David Bestué és un escultor fascinat per l'arquitectura –no per les grans figures icòniques ni per heroïsmes cèlebres, sinó per la gran naturalitat amb què els trops arquitectònics mostren una interpretació emocional de la forma.

Per a *Composicions*, Bestué ha creat una nova instal·lació que pren la forma d'una línia temporal escultural que es defineix per l'engegada i la invenció, el greix i l'oli, l'obsolescència, la fluorescència, la luminescència i la incandescència –la història de la humanitat des de l'antiguitat fins a l'actualitat explicada a través de l'evolució i del refinament de la tecnologia de la il·luminació. Situada a l'antic domicili del director de la fàbrica de ceràmiques i rajoles Cosme Toda, la instal·lació va acompanyada d'una intervenció escultòrica que recupera peces trobades a la fàbrica, i que enllaça amb l'interès permanent de Bestué per l'evolució dels materials arquitectònics i de les tècniques de construcció.

→ Comissariada per Latitudes.

Programació paral·lela

Durant els quatre dies del *Barcelona Gallery Weekend*, un seguit d'activitats paral·leles a la programació tenen lloc a *project spaces* i als principals museus i institucions de la ciutat.

Homesession

The Green Parrot

Passatge Studio

Bar project

CaixaForum

Centre d'Art Tecla Sala

CCCB

Fabra i Coats. Centre d'Art Contemporani

Fundació Antoni Tàpies

Fundación Arranz-Bravo

Fundació Joan Miró

Fundació Suñol

Fundació Vila Casas. Museu Can Framis

La Capella

La Virreina Centre de la Imatge

MACBA

Museu Nacional d'Art de Catalunya

Museu Picasso

Project spaces

Alguns espais i entitats sense ànim de lucre s'incorporen al programa per aportar una altra perspectiva de l'art des dels seus àmbits de treball i investigació, i presentar artistes menys habituals en el panorama local.

Homession

Creu dels Molers, 15

homession.org

Horari: 18 - 20.30 h (o amb cita prèvia a info@homession.org)

Ryan Rivadeneyra. *Pensa globalment, actua localment*

Programació paral·lela

Performance-sopar de Ryan Rivadeneyra. Aquest esdeveniment constituirà el moment fonamental del projecte. Dissabte 3 a les 20 h. Aforament limitat.



The Green Parrot

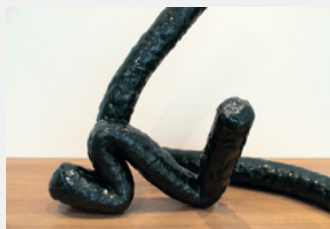
Carrer d'en Bot 21, 1r
thegreenparrot.org
Horari: 12 - 19 h

Teresa Solar Abboud

La nit és tan fosca que podem veure-ho

Programació paral·lela

Visita guiada a l'exposició amb
l'artista Teresa Solar Abboud.
Dijous 1 a les 18 h



Passatge Studio

Passatge de Masoliver, 10
passatge.cat
Horari: 11 - 19 h

Rafel G. Bianchi

El col·leccionista absent

Programació paral·lela

Còctel dissenyat per a l'ocasió
Dissabte 3, 11 - 13.30 h



Museus i institucions

CaixaForum

Francesc Ferrer i Guàrdia, 6-8

19è FotoPress "la Caixa". Nova imatge documental

Centre d'Art Tecla Sala

Josep Tarradellas i Joan, 44
L'Hospitalet de Llobregat

Gervasio Sánchez. *Antologia*

CCCB

Montalegre, 5

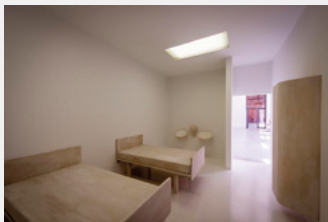
Pis Pilot. Medellín - Barcelona

Arxiu Xcèntric. Més de 700
pel·lícules de cinema experimental

Fabra i Coats. Centre d'Art Contemporani

Sant Adrià, 20

*Indisposició general.
Assaig sobre la fatiga*



Fundació Antoni Tàpies

Aragó, 255

Tàpies. *Col·lecció d'artista.*



Fundación Arranz-Bravo

Josep Tarradellas, 44.
L'Hospitalet de Llobregat

Contra Arranz-Bravo

Fundació Joan Miró

Parc de Montjuïc

Espai 13. **Rubén Grilo**. Cicle *Quan les línies són temps*



Fundació Suñol

Passeig de Gràcia, 98

ITÀLIA. I sei sensi (Els sis sentits)



Rosa Amorós. *Despojos i dèries*

Nivell Zero. **Performance de Matt Mullican** *That person will be talking*.
Rosselló, 240. Dissabte 3 d'octubre a
les 18.30 h. Programació paral·lela
de la galeria ProjecteSD.

Aforament limitat, es requereix inscripció prèvia: lm@projectesd.com
(data límit 26 de setembre).

Fundació Vila Casas Museu Can Framis

Roc Boronat, 116-126

Bigas Luna. *Més de Bigas i més de Luna*



La Capella

Hospital, 56

Xiana Gómez. *Cultura de dormitorio. Narraciones de adolescencia femenina*

Federico García Trujillo

Frames Rocío



La Virreina Centre de la Imatge

La Rambla, 99

Michael Snow. *Seqüències*

MACBA

Plaça dels Àngels, 1

Festa inaugural del *Barcelona*

Gallery Weekend - dijous 1 d'octubre
a partir de les 21 h.

Exposicions obertes fins a mitjanit.

Sergi Aguilar

Revers / Anvers (1972-2015)



Sergi Aguilar: Ruta vermella, 2009. Foto: Pau Aguilar Amorós

Xavier Miserachs

Miserachs. Barcelona



Xavier Miserachs. *Barcelona*, 1962. Col·lecció
MACBA. Centre d'Estudis i Documentació. Fons
Xavier Miserachs

*Desitjos i necessitats. Noves incorpo-
racions a la Col·lecció MACBA*



John Baldessari, *Dwarf and Rhinoceros (With Large
Black Shape) With Story Called Lamb [detall]*, 1989
(2013). Col·lecció MACBA. Fundació MACBA.

Espècies d'espais

Museu Nacional d'Art de Catalunya

Parc de Montjuïc

*Del segon origen. Arts a Catalunya
1950-1977*



Museu Picasso

Montcada 15-23

Picasso i els Reventós

Col·lecció permanent

Dona amb xal blau, 1902

Obra en dipòsit fins el desembre



ARCO Gallery Walks

Fundación ARCO col·labora amb el *Barcelona Gallery Weekend* mitjançant els **ARCO Gallery Walks**, una iniciativa que ofereix, de manera gratuïta, una sèrie de visites a les galeries d'art amb l'objectiu d'acostar al públic el treball dels artistes i poder establir relació amb les galeries que formen part de l'esdeveniment. Es requereix inscripció prèvia.

Dijous 1 d'octubre

Ruta Eixample Sud

Punt de trobada: Galeria Joan Prats
a les 17 h

Divendres 2 d'octubre

Ruta Ciutat Vella - Born

Punt de trobada: Galeria Senda
a les 11 h

Ruta Montjuïc - L'Hospitalet

Punt de trobada: Galeria Carles
Taché a les 17 h

Dissabte 3 d'octubre

Ruta Ciutat Vella - Raval

Punt de trobada: etHALL a les 11 h

Ruta Eixample Nord

Punt de trobada: ADN Galeria a les
17 h

És necessària inscripció prèvia: info@therealthing.es
Aforament limitat.

dijous 1 d'octubre

19 – 21 h

Inauguració conjunta
(galeries obertes des de les 17 h)

17 h

Programa Composicions:

Presentació de la intervenció de Jordi Mitjà al Museu Geològic del Seminari, amb la presència de l'equip curatorial Latitudes i l'artista Diputació, 231

18 h

Visita guiada amb l'artista **Teresa Solar Abboud** a la seva exposició **The Green Parrot**, carrer d'En Bot, 21, 1r

19 h

Programa Composicions: Presentació de la intervenció de Dora García a la Biblioteca del del Campo Freudiano i xerrada sobre els llibres de ficció de la biblioteca.

Inscripció prèvia: bcfb@ilimit.es
Diagonal 333, 3r 1a

21 h

Festa inaugural al MACBA.
Exposicions obertes fins a les 24 h
Plaça dels Àngels, 1

divendres 2 d'octubre

12 h

Programa Composicions: Presentació de la intervenció de Daniel Steegmann Mangrané a l'Umbracle del Parc de la Ciutadella amb la presència de Latitudes i l'artista Umbracle. Passeig Picasso, 13

17.30 h

Activitat BAR project: Conversa amb els actuals residents Alex Martinis Roe, Gaby Felten i Maja Ćirić.
Fundació Setba, plaça Reial 10, 1r 2a

19 h

Programa Composicions: Conversa de Dora García sobre el naixement de la Biblioteca del Campo Freudiano, el seu fundador, Óscar Masotta, i la Barcelona del 1977.

Inscripció prèvia: bcfb@ilimit.es
Diagonal 333, 3r 1a

19.30 h

Programa Composicions: Presentació de la intervenció de David Bestué a l'antic recinte industrial Cosme Toda amb la presència de Latitudes i l'artista

Enric Prat de la Riba, 60, l'Hospitalet

dissabte 3 d'octubre

10 h

Programa Composicions:

Conversa de Dora García sobre James Joyce i Jacques Lacan. Biblioteca del Campo Freudiano.

Inscripció prèvia a: bcbf@ilimit.es

Diagonal 333, 3r 1a

11 – 13.30 h

Rafel G. Bianchi. Còctel a Passatge Studio, dissenyat per a l'ocasió.

Passatge de Masoliver, 10

17 h

Programació a l'Hospitalet: Tallers Salamina oberts.

Salamina 37-41, l'Hospitalet.

18.30 h

Performance de **Matt Mullican**

That person will be talking. Nivell Zero de la Fundació Suñol. Aforament limitat, es requereix inscripció prèvia: lm@projectesd.com (data límit 26 de setembre).

Rosselló, 240

20 h

Performance-sopar de **Ryan**

Rivadeneira a Homesession.

Aforament limitat.

Creu dels Molers, 15

diumenge 4 d'octubre

11 – 15 h

Galleries obertes

12 h

Programa Composicions: Presentació de la intervenció de Rasmus Nilausen i Pere Llobera als Jardins de La Central del Raval amb la presència de Latitudes i l'artista Elisabets, 8

12 – 20.30 h

Últim dia de SWAB, fira d'art emergent

Pavelló Italià de la Fira de Barcelona. Montjuïc

Gràcies

Mecenes del *Barcelona Gallery Weekend*

Art Barcelona agraeix molt especialment la col·laboració dels següents particulars, que han donat suport al *Barcelona Gallery Weekend*:

Rocío de Aguilera
María José Alasa
Berta Caldentey
Carlos Costa - Marisa del Rosario
Familia Engelhorn
Sol Gómez - Xavier Visa
Joan Anton Maragall
Bartolomé Masoliver
Mercedes Mora
Alfonso Rodés - Clara Riera
Lorena Ruiz de Villa
Antonio Sagnier
Àngel Surroca
Carlos Usandizaga - Aurèlia Carulla
Ernesto Ventós
Antonio Vila Casas

L'obra *Geometria de planetes*, de **Joan Fontcuberta**, s'ha fet amb motiu del primer *Barcelona Gallery Weekend*, com a suport al projecte i al seu programa de mecenatge.

Joan Fontcuberta

Durant més de quatre dècades de dedicació exhaustiva a la fotografia, Joan Fontcuberta (Barcelona, 1955) ha dut a terme activitats tant artístiques com teòriques, i s'ha centrat en els conflictes entre natura, tecnologia i realitat. Ha fet exposicions individuals al MoMA de Nova York i al Chicago Art Institute, entre altres llocs, i la seva obra es pot veure en col·leccions d'institucions com el Metropolitan de Nova York, la National Gallery del Canadà i el Centre Georges Pompidou de París. Ha escrit llibres sobre història, estètica i epistemologia de la fotografia i ha comissariat exposicions internacionals tant de fotografia històrica com contemporània. El 2013 va rebre el premi de la Fundació Hasselblad, un dels més prestigiosos del món.



Gràcies

Un projecte de

Abe

Art Barcelona
Associació de Galeries

Amb el suport de



Ajuntament de
Barcelona



Generalitat de Catalunya
**Departament
de Cultura**



GOBIERNO
DE ESPAÑA

MINISTERIO
DE EDUCACIÓN, CULTURA
Y DEPORTE

SECRETARÍA
DE ESTADO
DE CULTURA



Ajuntament de L'Hospitalet

El patrocini de

 abertis

Fundació
BancSabadell

B
S

LA VANGUARDIA

ALMA
Barcelona

Institucions i empreses col·laboradores

**MAC
BA** MUSEU
D'ART CONTEMPORANI
DE BARCELONA

FA
Fundación
ARCO

M
MAJESTIC
HOTEL & SPA BARCELONA
***** GL

HOTEL
REGINA
SINCE 1917 BARCELONA

BARCELONA
GALLERY HOTEL
***** S

YURBBAN
TRAFALGAR

LA CENTRAL

biblioteca del
**campo
freudiano**
de Barcelona


Seminari Conciliar
de Barcelona

setba 
FUNDACIO

laie

Contacte

El *Barcelona Gallery Weekend* és
una iniciativa d'**Art Barcelona**
- Associació de Galeries d'Art
Contemporani de Barcelona.

Art Barcelona
+34 934 878 423
suport@artbarcelona.es

Informació pràctica

Inauguració dijous 1 d'octubre

19 h inauguració conjunta a les galeries participants i als espais del programa *Composicions*.

21 h Festa inaugural al MACBA

Museu obert fins les 24 h
(plaça dels Àngels, 1)

Horari d'obertura de les galeries

Dijous 1 de 17 a 21 h

Divendres 2 i dissabte 3 d'11 a 20 h ininterrompudament.

Diumenge 4 d'11 a 15 h

Horari d'obertura del programa *Composicions*

Dijous 1 de 17 h a 21 h

Divendres 2 a diumenge 4 d'11 a 20 h

Biblioteca del Campo

Freudiano: dijous 1 i divendres 2 de 17 a 21 h

Dissabte 3 de 10 a 14 h

Diumenge tancat

Punts de venda de marxandatge

Llibreries Laie del MACBA, CCCB, CaixaForum i Pau Claris, i La Central del Raval

David Bestué, Lucía C. Pino, Salvador Dalí
Daniel G. Andújar, Rafel G. Bianchi
Dora García, Bouchra Khalili, Antoni Llena
Pere Llobera, Antonio López García
Rogelio López Cuenca, Matt Madden
Alberto Magnelli, Ángel Marcos
Fausto Melotti, Joan Miró, Jordi Mitjà
Ruth Morán, Matt Mullican, Rasmus Nilausen
Perejaume, Mathieu Pernot, Diego Pujal
Ryan Rivadeneyra, Francesc Ruiz
Teresa Solar Abboud, Daniel Steegmann
Mangrané, Mladen Stilinović, Richard T. Walker
Joaquín Torres-García, Ignacio Uriarte
Irene van de Mheen, entre d'altres.

barcelonagalleryweekend.com

Abe

Art Barcelona
Associació de Galeries



Generalitat de Catalunya
Departament
de Cultura